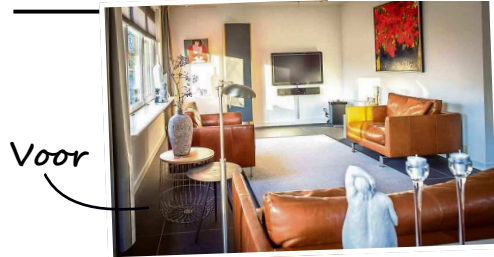


TEKST SHYRA HUETING
FOTO'S JILMER POSTMA



Voor

Na

Deze kant van de kamer heeft misschien wel de grootste metamorfose ondergaan. De hoge kast naast de tv is vervangen door een zwevend tv-meubel. Het effect: deze kast trekt de kamer breder en daardoor lijkt de ruimte groter.

Voor de keuze van de muurverf gaat styliste Marian uit van de antracietgrijze vloer. Met de kleurenwaaier erbij kiest ze vervolgens een lichte tint grijs uit. Damp van Histor. Deze matcht ook met de raambekleding.



Te veel tierlantijntjes? Niks voor Mina! Liever kiest ze voor een paar objecten, en wisselt die na een tijdje met andere accessoires die zolang op zolder staan. Voorlopig zijn een stalen sculptuur van vijf mensen en twee mollige figuurtjes van steen de bijkvangers.

Volgens de styliste is het belangrijk dat de kleur op de muren niet overheerst. „In de kamer hangen heel kleurrijke schilderijen. Die moet je in hun waarde laten.“

Mina en Rinse Ebbes wonen al dertig jaar in hun vrijstaand huis in Havelte. En al net zo lang staat de bank op dezelfde plek en zijn de muren wit. Toch wil Mina graag verandering, maar ze is bang dat ze verkeerde keuzes maakt.

Oplossing voor een L-vormige kamer

Soms moet je een beetje lef hebben. Lef om pimpelpaars te wonen of te decoreren met een doldwaas kleed. Om de hele boel op de kop te gooien en te experimenteren met vorm en stijl. Maar Mina durfde het niet. „Het gekke is dat ik wel van primaire kleuren hou, maar voor op de wanden durfde ik het gewoon niet aan. En ik wilde wel een ander kleed, maar elke keer als het in de winkel mooi leek, viel het thuis weer tegen.“

Styliste Marian van der Heide stelt haar gerust. Pimpelpaars of knalrood hoeft niet, een subtiele verandering kan ook voor een groots effect zorgen. Marian heeft gevoel voor kleur en kan vanuit een professionele blik naar de ruimte kijken. Zij stelt voor om de wanden een passende tint te geven, en te kijken naar de meubelopstelling.

„Veel mensen wonen in een huis met een U- of L-vormige woonkamer. Vaak zie je dat alle meubels in die L worden gepropt, terwijl de ruimte meestal groter is dan alleen die hoek. Ook bij Mina staat de zithoek om het hoekje. In die L. De fauteuils en de bank staan vreemd tegenover elkaar, zodat je schuin moet zitten om elkaar aan te kijken. Verder maakt die hoge kast naast de tv het druk. En het kleed is te klein om een goede verbinding met de meubels te maken.“

„Samen met Mina kiest ze een zachte kleur grijs voor de muren. „Alles is hier heel licht. Daarom wil ik een lichte kleur, zodat dat het rustig blijft. Een wand in een donkere kleur geeft onrust.“ Mina is verrukt van de kleur, ze was er zelf nooit op gekomen.“

Dan zijn de meubels aan de beurt. Om te

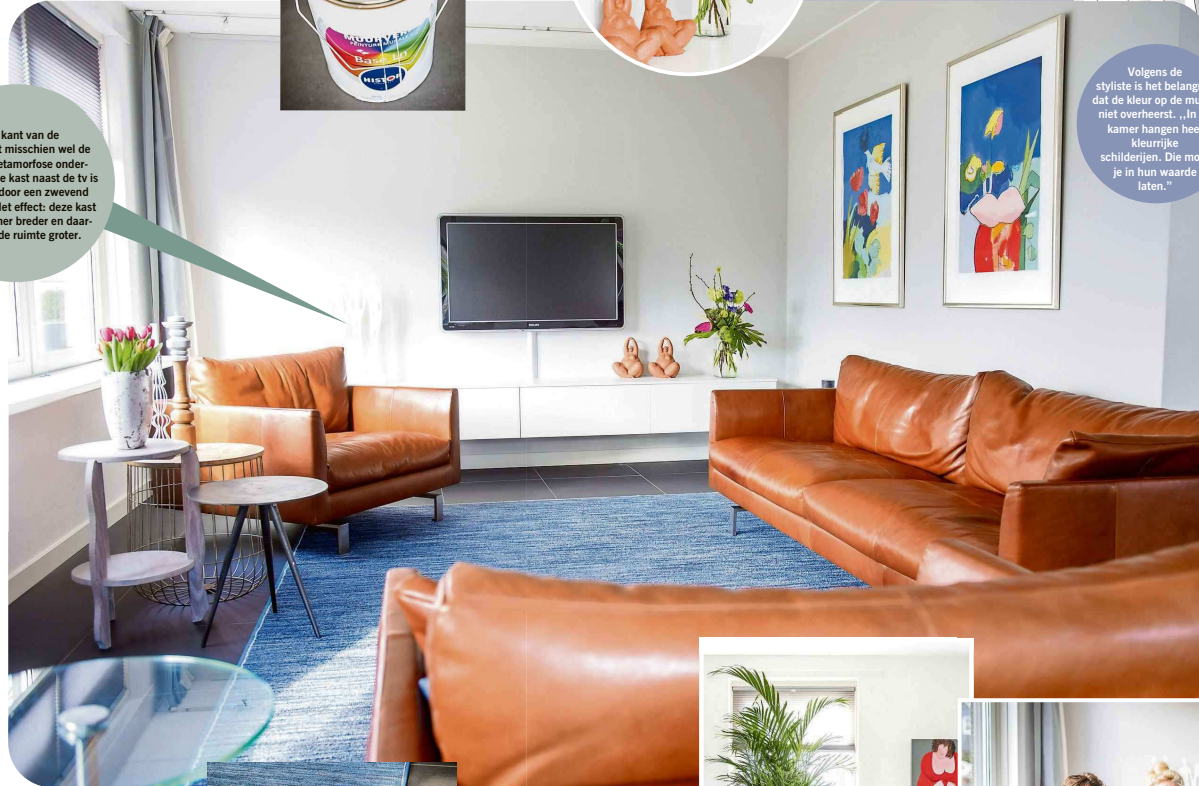
beginnen schuift de styliste de bank de andere kant op en trekt ze hem iets van de muur. Nu staat hij voorbij het muurtje dat de L-vormige woonkamer van de rest scheidt. „Het effect is dat je de rest van de kamer er ook bij betrekt en er meer ruimte voor de zithoek is.“ Nu de bank een andere plek heeft, kan er naast de fauteuil een grote pot met dito plant staan.

Marian kiest voor Mina een groot blauw kleed met lichte bruine vleg. Daardoor past het mooi bij het bruine bankstel. „Als je de meubels anders zet, krijg je soms met een ander formaat kleed te maken. Dat is hier het geval. We hebben nu voor een groter kleed gekozen zodat alle meubels er goed bij aansluiten en er verbinding is.“

De hoge kast naast de tv gaat er uit. Samen kiezen ze voor een wit wandmeubel, dat breed en laag is. Het is samengesteld uit een paar kasten, precies in de maat van deze woonkamer. „De nieuwe kast is extra breed, zodat je er ook iets leukers op kunt zetten“, legt Marian haar keuze uit.

Mina houdt niet van tierlantijntjes. 'Hoe minder, hoe mooier' is haar motto. „Graag zet ik iets moois neer en na verloop van tijd gaat dat naar de zolder. Dan wissel ik het met iets anders.“ Voorlopig mag het witte stalen beeld van vijf mensen de kamer verfraaien, samen met twee mollige figuurtjes van steen. Een blijvertje is voorlopig ook het schilderij van een wulpse volkslike vrouw in het rood. Mina heeft het zelf gemaakt.

Mina prijst Marian de hemel in. Eindelijk een nieuwe kamer, na dertig jaar.



Als je de meubels anders neerzet, kan het maar zo dat een groter kleed nodig is om verbinding tussen die meubels te maken. Zo ook in de kamer van Mina. De maat van het dit nieuwe kleed is 2,40 x 3,80.

Grote planten passen helemaal in de botanische trend van nu. Ze zorgen voor sfeer en tevens voor een beter klimaat in huis. Zoals deze Arecaspalm.



Tips van Marian

- 1 Kies één of meerdere kamerplanten. Niet alleen mooi in het interieur maar ook gezond want het zijn vaak ook luchtzuiveraars en luchtbevochtigers! Zoals de nieuwe Arecaspalm in Mina's kamer.
- 2 Het tv-meubel is zwevend gekozen. De fauteuil staat er vlak bij. Mina houdt niet van te veel en te vol. Door het meubel zwevend te kiezen, lijkt de kamer minder vol.
- 3 De lichtgrijze verf is Damp van Histor. De kleur is iets zachter dan wit, de kleurrijke schilderijen komen tot hun recht op deze tint.
- 4 De lente is een goed moment om je interieur op te frissen. Zet al je accessoires op tafel bij elkaar en sorte! Weg met de winterse kussenhoesjes en donkere accessoires. Creëer je eigen metamorfose met planten, nieuwe accessoires en kleur op de muur.
- 5 Kleur kiezen moeilijk? Pak je favoriete kussenhoes en zoek er een mooie kleur verbij.

Marian van der Heide
van Interieurstudio Elan in Zuidwolde.
interieurstudio-elan.nl

Veel mensen hebben een L-vormige woonkamer. Je ziet vaak dat alle meubels in die L-vorm, om het hoekje, worden gepropt. Maar als je de bank iets voorbij dat muurtje trekt, betrek je de rest van de kamer er ook bij. Zo maak je de woonkamer groter en ontstaat er meer ruimte voor de zithoek.



Styliste Marian en bewoonster Mina, gezellig samen in een van de grote fauteuils. Op de foto boven hangt Mina een schilderij op dat ze zelf heeft gemaakt.